



2024

RELAZIONE D'IMPATTO



APISERVIZI
S.r.l. Unipersonale





Indice

- **Lettera del Presidente** PG. 4
- **Misuriamo il nostro impatto** PG. 5
- **Chi siamo: le nostre tappe** PG. 7
- **CDA: la sostenibilità secondo noi** PG. 9
- **Le persone dell'Associazione** PG. 15
- **Oltre il ruolo: da colleghi a comunità** PG. 27
- **La mappa dell'impatto 2024** PG. 29
- **Risultati 2024 e Obiettivi 2025** PG. 31
- **Le valutazioni BLAB ed ECOMATE** PG. 37
- **Eventi e riconoscimenti 2024** PG. 43
- **Logo, eventi e formazione in breve** PG. 45
- **Lettera del Responsabile Impact** PG. 49

LETTERA DEL PRESIDENTE

E' la nostra terza relazione d'impatto e guardandomi indietro sono sempre più convinto del percorso che abbiamo iniziato nel 2021.

Quando abbiamo aggiunto le due lettere SB alla nostra ragione sociale abbiamo espresso chiaramente la nostra intenzione di generare un impatto positivo sul territorio, sulle persone e sull'ambiente.

Queste riflessioni che condividiamo volentieri hanno uno sguardo "strabico" ovvero rivolto all'indietro ai risultati che abbiamo ottenuto e in avanti agli obiettivi che ci siamo posti.

Se ripercorriamo le tappe del viaggio che ci ha portato fin qui possiamo dire che abbiamo:

- consolidato il nostro impegno nei confronti della riduzione dell'impatto ambientale,
- valorizzato il nostro team, promuovendo il benessere e la crescita professionale,
- rafforzato il legame con il territorio, supportando iniziative locali e creando spazi di confronto.



Per scoprire il nostro futuro invece vi rimando ai prossimi capitoli dove troverete gli obiettivi ma soprattutto i volti della nostra squadra che ogni giorno ci mette la faccia.

Per noi infatti questa relazione d'impatto non deve restare nel cassetto ma essere uno strumento di trasparenza, deve essere condivisa e discussa in modo da trovare il suo spazio in un mondo che cambia.

E se non tutto è benefit, in questa nostra relazione il benefit si può trovare dappertutto.

Claudio Urbani
Presidente Api Servizi Srl SB

PERCHÉ E COME MISURIAMO IL NOSTRO IMPATTO

Nel nostro ruolo di partner strategico per le imprese mantovane, ci impegniamo a generare un impatto positivo e misurabile sul tessuto economico e sociale del territorio. Abbiamo definito obiettivi chiari e concreti che guidano le nostre attività e le nostre decisioni, con l'obiettivo di creare valore condiviso per le aziende, i professionisti e la comunità locale.

Per rendicontare in modo trasparente i risultati del nostro operato, adottiamo un approccio strutturato alla misurazione dell'impatto, basato su metodologie riconosciute e sul coinvolgimento attivo dei nostri stakeholder. Questo report rappresenta una sintesi del nostro impegno, illustrando i progressi compiuti in relazione agli obiettivi che ci siamo posti.

LA NOSTRA METODOLOGIA DI MISURAZIONE DELL'IMPATTO

Abbiamo scelto di adottare un sistema di valutazione rigoroso e progressivo, basato su tre principi fondamentali:

- **Teoria del cambiamento:** analizziamo il nostro impatto considerando l'intero processo che collega risorse investite, azioni intraprese, risultati ottenuti ed effetti generati per le imprese e il territorio.
- **Approccio stakeholder-driven:** ascoltiamo direttamente chi beneficia dei nostri servizi - aziende, collaboratori, professionisti - per comprendere i cambiamenti concreti che il nostro operato ha prodotto. Questo dialogo continuo ci permette di migliorare costantemente l'efficacia delle nostre iniziative.
- **Sviluppo graduale della misurazione:** implementiamo strumenti e metodologie sempre più avanzati, collaborando con le imprese locali per affinare il nostro modello di analisi e garantire che i dati raccolti siano realmente significativi per il contesto imprenditoriale mantovano

IL NOSTRO MODELLO DI ANALISI

Per garantire una valutazione completa e affidabile, adottiamo un sistema di misurazione articolato su due livelli:

- **Qualitativo:** raccogliamo feedback strutturati sugli effetti delle nostre attività, analizzando il valore percepito dai nostri stakeholder e costruendo un framework solido per la valutazione dell'impatto.
- **Quantitativo:** traduciamo gli esiti delle nostre iniziative in dati misurabili, monitorando i progressi in termini di miglioramento delle performance aziendali, crescita economica e benefici sociali.

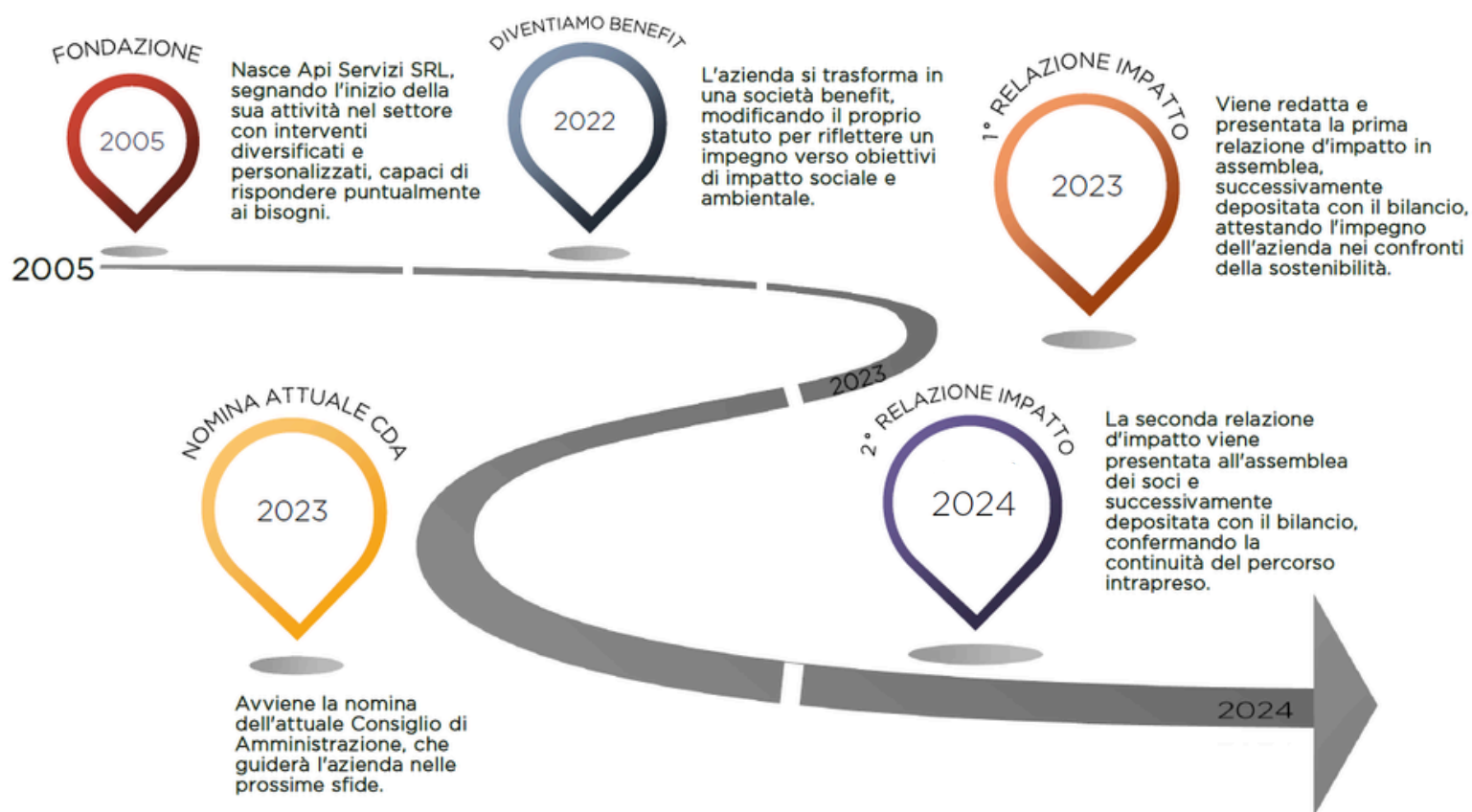
Grazie a questo approccio integrato, possiamo supportare le imprese mantovane con servizi sempre più mirati ed efficaci, contribuendo a un ecosistema economico più competitivo, sostenibile e inclusivo

CHI SIAMO: **LE NOSTRE TAPPE**

Api Servizi Srl SB è stata fondata da Apindustria Confimi Mantova con l'obiettivo di ampliare e integrare i servizi offerti dall'Associazione. La società opera con un approccio personalizzato e competitivo, fornendo soluzioni efficaci alle esigenze aziendali, spesso anticipandole.

I servizi coprono diversi ambiti tra cui citiamo senza pretese di completezza ambiente e sicurezza, formazione, gestione del personale, consulenza economico-finanziaria e internazionale, oltre alla fornitura di prodotti e servizi a tariffe agevolate. L'erogazione avviene direttamente oppure attraverso convenzioni e collaborazioni con professionisti e aziende esterne.

Già prima di diventare Società Benefit, Api Servizi Srl SB ha sempre perseguito, oltre al profitto, obiettivi di beneficio comune, generando un impatto positivo per i propri stakeholder, per l'ambiente e per il territorio di Mantova e provincia.



CDA API SERVIZI SRL SB **LA SOSTENIBILITÀ SECONDO NOI**



La digitalizzazione è una leva fondamentale per la sostenibilità ambientale. L'innovazione tecnologica consente di ottimizzare i processi, ridurre gli sprechi e abbattere le emissioni, trasformando le aziende in ecosistemi più efficienti. Investire nel digitale significa anche abilitare modelli di economia circolare e migliorare il monitoraggio ambientale, accelerando la transizione verso un futuro più green e responsabile.

Claudio Urbani



La sicurezza stradale può e deve essere sostenibile. Noi progettiamo elementi sicuri nel rispetto delle normative europee, utilizzando materiali e processi a basso impatto ambientale. Ridurre le emissioni, ottimizzare le risorse e garantire la longevità dei prodotti vuole dire quindi promuovere infrastrutture più sicure e sostenibili, dove il futuro si costruisce con responsabilità ambientale.

Chiara Pasotto

"La sostenibilità non è una scelta tra ambiente ed economia: è il ponte che le unisce"



Nei servizi assicurativi, la sostenibilità si concretizza attraverso soluzioni che promuovono atteggiamenti responsabili e una gestione del rischio attenta agli aspetti ambientali. Una gestione efficace del rischio consente di offrire coperture su misura, favorendo la prevenzione e rafforzando la resilienza. Integrare criteri ESG significa proteggere non solo gli assicurati, ma anche il territorio e le comunità, riducendo l'impatto di eventi climatici e ambientali.

Dario Inverardi



L'energia elettrica è il motore della transizione energetica. Il fotovoltaico e le fonti rinnovabili riducono le emissioni, migliorano l'efficienza e favoriscono l'autosufficienza energetica, contribuendo alla tutela dell'ambiente. Investire in tecnologie intelligenti, energie rinnovabili e sistemi di accumulo significa rendere l'energia più accessibile, affidabile e sostenibile per aziende e comunità. Da decenni, installiamo e utilizziamo queste soluzioni nelle proprie lavorazioni, promuovendo un futuro più green ed efficiente.

Giancarlo Rizzi

"La vera innovazione è quella che rispetta il pianeta e valorizza le persone"

RICCHI



La sostenibilità nel settore vitivinicolo passa da coltivazioni integrate e dalla scelta di imballaggi a basso impatto. Ridurre, riutilizzare e riciclare vetro, carta e sughero permette di limitare i rifiuti e completare il ciclo dei materiali. Ogni bottiglia è il risultato di un processo attento alla terra e alle risorse, per un vino che rispetta l'ambiente e guarda al futuro con responsabilità.

Chiara Tuliozi



MORENICA EXECUTIVE

PRIVATE LIMO



Il settore del noleggio con conducente contribuisce a una mobilità sostenibile grazie all'uso di veicoli a basse emissioni e alla pianificazione degli spostamenti. Riduce traffico e impatto ambientale, offrendo un'alternativa efficiente e condivisa per cittadini, turisti e imprese. Il noleggio con conducente è una risorsa per una mobilità sostenibile ed efficiente.

Ivan Pezzini

"Essere sostenibili non significa fare tutto, ma fare il possibile, ogni giorno"



L'innovazione e il design dei pallet in legno è fondamentale per promuovere un'economia circolare sostenibile. Monitorare il ciclo di vita consente di ridurre gli sprechi, prolungare l'uso dei materiali e garantire una gestione responsabile delle risorse forestali. Una filiera trasparente, basata su principi di riutilizzo e rigenerazione, rappresenta un modello virtuoso per la tutela dell'ambiente. Questa scelta responsabile minimizza gli sprechi e le emissioni.

Primo Barzoni



La digitalizzazione è una scelta strategica per un futuro sostenibile. Un software gestionale efficiente minimizza l'uso della carta, ottimizza i processi e riduce l'impatto ambientale. La digitalizzazione dei documenti riduce gli sprechi, abbassa le emissioni e migliora l'efficienza operativa. L'innovazione digitale è la chiave per aziende più sostenibili e responsabili nella gestione delle risorse.

Silvia Trida



LE PERSONE DELL'ASSOCIAZIONE





Catia Valli

Ufficio: Amministrazione Api Servizi srl SB

Contatto: apiservizi@api.mn.it

"Amo organizzare viaggi ogni volta che posso, perché scoprire posti nuovi è sempre una fonte di ispirazione. Nuotare mi regala un senso di libertà indescrivibile, un momento in cui tutto sembra possibile. Sono arrivata qui 16 anni fa, quando eravamo solo 8 persone, e oggi siamo diventati un grande team fatto di passione e determinazione"

Marina Storti

Ufficio: Comunicazione

Contatto: social@api.mn.it

"Una buona colazione è il modo migliore per iniziare la giornata con il piede giusto. Ho una grande passione per i giochi in scatola, perché mi piace mettermi in gioco in compagnia, anche se detesto perdere... cosa che però capita spesso!

Ricordo ancora il mio primo giorno di lavoro, quattro anni fa, trascorso in azienda con tanta curiosità per ciò che avrei vissuto; oggi anche dopo il tempo passato, l'emozione è sempre la stessa"

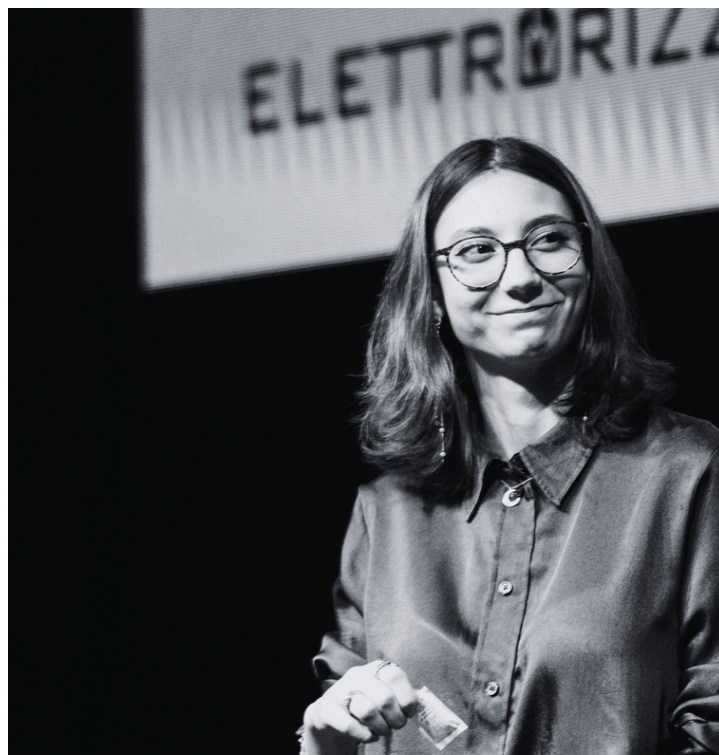


Francesca Visentini

Ufficio: Commerciale e associativo

Contatto: marketing@api.mn.it

"Le mie piante e i miei fiori sono il mio piccolo angolo di serenità, me ne prendo cura con amore e attenzione. A giorni alterni mi dedico allo yoga, il mio momento per staccare e ricaricare le energie. Sono qui dal 2004 e se dovessi descrivere l'Associazione in due parole, direi: qualità e relazioni... perché alla fine, tutto gira intorno al fare le cose bene e farle insieme!"





Alessandra Tassini

Ufficio: Economico-finanziario e responsabile impatto Api Servizi srl SB

Contatto: economico@api.mn.it

"Amo condividere ogni momento con la mia famiglia, ascoltarli, vederli crescere e vivere insieme le piccole cose quotidiane che per me sono preziose.

Le lunghe passeggiate con il mio cane Max sono un momento di quiete, dove il silenzio diventa insegnamento. Sono arrivata in Associazione nel 2002 e ogni giorno scopro nuovi microcosmi aziendali, ascolto le loro storie e cerco di offrire un supporto che vada oltre, sempre con un pizzico di passione e cuore"

Riccardo Treccani

Ufficio: Api Risk

Contatto: apirisk@api.mn.it

"Adoro immergermi nelle storie sul grande schermo e, per staccare dalla routine, organizzo giornate in montagna, respirando la libertà della natura. Due anni fa al mio arrivo in associazione avevo un'esperienza di contatto con il cliente privato. Qui ho imparato a relazionarmi con gli imprenditori e le aziende, scoprendo nuove prospettive e sfide"



Matteo Guarnieri

Ufficio: Energia e direttore Consorzio Energia

Contatto: apienergia@api.mn.it

"Provare posti nuovi dove mangiare è un'occasione per scoprire nuovi sapori e vivere momenti di convivialità. Da più di 20 anni la pallavolo è una costante nella mia vita: squadra, sfogo e passione racchiusi in un unico sport. Dal 2016 faccio parte dell'Associazione, un ambiente dinamico dove la monotonia non esiste e il multitasking è la chiave per affrontare ogni giornata al meglio"





Alessia Cominotti

Ufficio: Formazione

Contatto: corsi@api.mn.it

"Leggere mi permette di immergermi nelle storie altrui, vivendo emozioni e avventure attraverso le pagine che sfoglio. Scatto tantissime foto, fermandomi sui dettagli che più mi colpiscono e rendono unico ogni luogo. Da poco ho festeggiato il mio primo anno in associazione e apprezzo la ricchezza di interazioni con le diverse aziende. Questo percorso è una sfida continua che mi spinge a superare i miei limiti e uscire dalla mia comfort zone"

Maddalena Marocchi

Ufficio: Commerciale e associativo

Contatto: promo@api.mn.it

"Viaggiare è la mia passione e ogni volta che metto piede in un aeroporto provo una gioia indescrivibile, uno spirito di scoperta che mi riempie di energia. Sono arrivata qui nel 2016 e, nel mio percorso, la soddisfazione più grande è trasmettere il valore di appartenere a qualcosa di più grande: un gruppo, una squadra di persone che crescono insieme"



Martina Micheletti

Ufficio: Sicurezza tecnico-legale

Contatto: sicurezza@api.mn.it

"Ho una tazza speciale su cui posso annotare parole chiave, cose da fare o semplicemente disegnare, perché ogni idea merita spazio. Sono appassionata del Giappone, una cultura che mi affascina e mi ispira. Se penso a quattro anni fa, quando sono entrata per la prima volta in associazione, vedo quanta strada ho fatto: il confronto mi stimola costantemente a crescere"





Giovanni Acerbi

Ufficio: Direttore

Contatto: direttore@api.mn.it

"L'Associazione è come una figlia, nata insieme a me nel 1989. Vederla crescere, evolversi e rafforzarsi ogni giorno mi riempie di emozione. È un gruppo forte, coeso, sempre vicino alle imprese. Il sabato e la domenica sono dedicati alla famiglia: fare il nonno è l'attività più bella che potessi immaginare. In estate, invece, il weekend significa mare: salsedine, risate e una buonissima piadina romagnola"

Beatrice Dalla Ricca

Ufficio: Estero

Contatto: estero@api.mn.it

"La palestra è il mio rifugio, un luogo di serenità dove ritrovo equilibrio e forza. Da un anno, però, ho intrapreso la più emozionante e straordinaria esperienza: essere mamma. Sono entrata qui nel 2019 e, poco dopo, ho affrontato la sfida del Covid che mi ha insegnato che dietro ogni difficoltà si nasconde una soluzione e un'opportunità di crescita"



Vittoria Vescovo

Ufficio: Comunicazione (apprendistato duale IFTS)

Contatto: web@api.mn.it

"Mi appassiona seguire le serie coreane e mi diverto a cucinare dolci, sperimentando nuove ricette. Alterno la cucina a momenti di coccole con gli animali di casa, che riempiono le mie giornate di dolcezza. Sono entrata in associazione nel 2022: per l'emozione che provo è come se fosse ancora il mio primo giorno"





Giacomo Cecchin

Ufficio: Comunicazione

Contatto: comunicazione@api.mn.it

"In associazione dal 2000, mi diverto a creare collegamenti tra imprenditori e costruire relazioni. Amo viaggiare anche solo con la fantasia e leggere sempre. Perché forse non ci facciamo caso, ma il mondo è fatto di pagine da scoprire, intrecciando i fili che ci permettono di vivere, lavorare e divertirci senza perdere nulla delle meraviglie che ci circondano."

Lorenza Casto

Ufficio: Formazione e ambiente

Contatto: formazione@api.mn.it

"Andare al mare per me è un tuffo nei ricordi d'infanzia, un momento di vera dis-connessione dal mondo. Mi appassiona scoprire nuovi giochi in scatola, un modo autentico per stare insieme e conoscersi senza l'interferenza della tecnologia. Dal 2016 faccio parte di questa squadra, con un obiettivo chiaro ogni giorno: creare valore per chi fa impresa"





OLTRE IL RUOLO: DA COLLEGHI A COMUNITÀ



1. PASSIONE

L'Associazione è il punto d'incontro tra passione per la sostenibilità, competenza professionale e impegno concreto per un impatto positivo sulla società.

2. SQUADRA

Il team, composto da 16 professionisti con età e background differenti, rappresenta un mix eterogeneo ma coeso di esperienze e competenze.

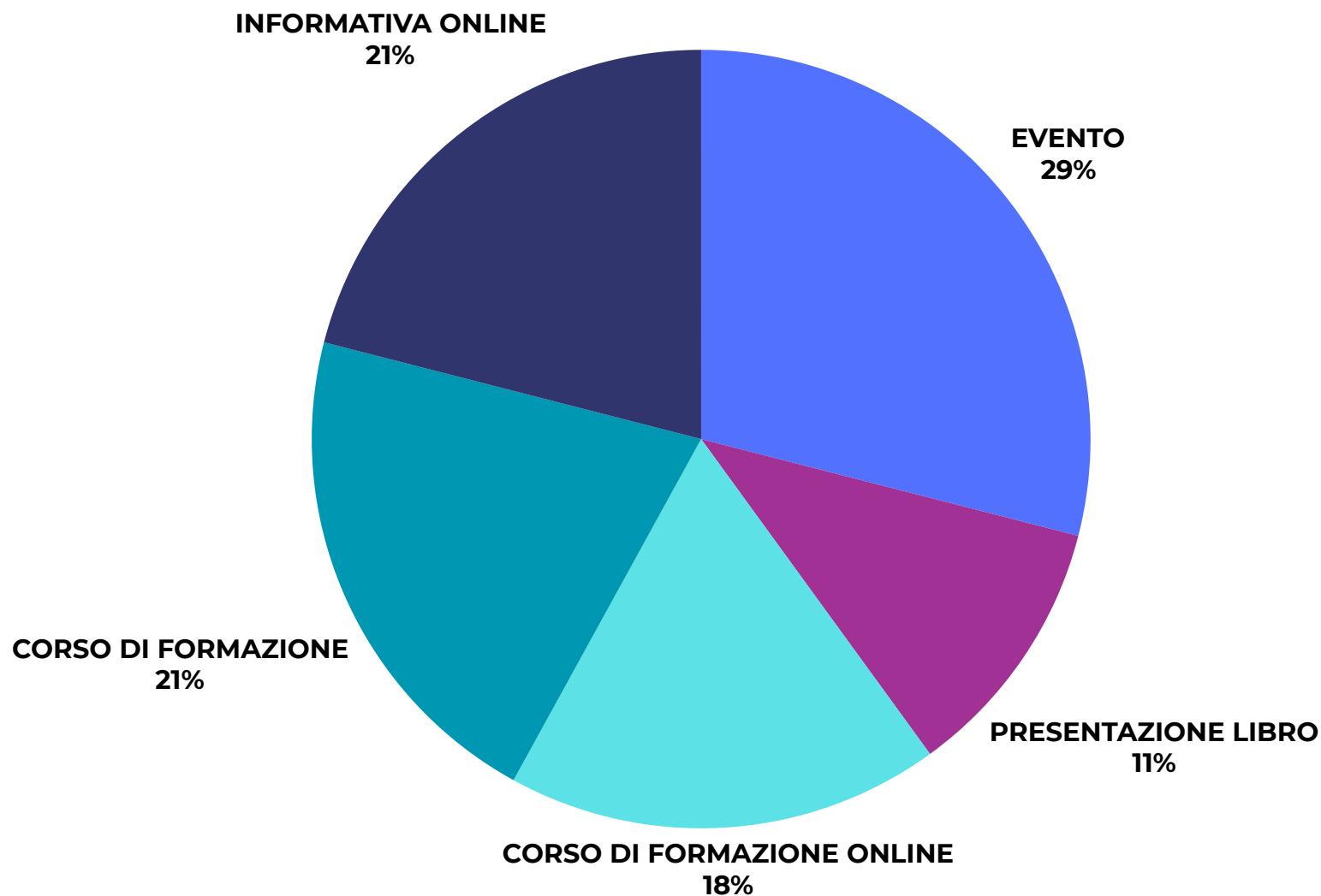
3. CRESCITA

La gestione dei collaboratori è guidata dal desiderio di creare un ambiente di lavoro in cui ciascuno possa ritrovarsi nei propri valori, realizzare le proprie aspirazioni di crescita e sviluppare al meglio le proprie capacità.

LA MAPPA DELL'IMPATTO 2024

Nel 2024 abbiamo gestito **28 iniziative**, rivolte alle aziende del territorio e **coinvolto 182 aziende**.

Le iniziative sono così suddivise: 6 webinar on line informativi, 6 percorsi di formazione dedicati ad imprenditori e collaboratori d'azienda erogati in presenza, 5 corsi di formazione erogati online, 3 presentazioni di libri legati alle tematiche ESG e 8 eventi sul territorio.



RISULTATI 2024 **E OBIETTIVI 2025**

PILASTRO I - EQUILIBRIO

Promuovere una politica delle risorse umane orientata alla crescita personale e al benessere dei collaboratori, attraverso un ambiente di lavoro motivante e meritocratico, favorendo al contempo soluzioni che facilitino il bilanciamento tra vita professionale e privata.

TARGET 2024	RISULTATI 2024	OBIETTIVI 2025
<p>Introdurre nuove pratiche nell'ambito del Programma WHP</p> <p>Programmare nuova formazione in linea con le esigenze del personale</p> <p>Aumentare le iniziative di team building e i momenti di condivisione</p> <p><i>Sustainable Development Goals delle Nazioni Unite allineati con questa finalità: 1, 3, 4, 8, 9, 10</i></p>	<p>SALUTE: adesione al programma WHP sviluppato in collaborazione con ATS. Tutto il personale è stato coinvolto in due filoni di iniziative, quella dedicata al movimento e quello dedicato all'alimentazione</p> <p>INCENTIVI: distribuzione di buoni carburante al personale</p> <p>LARGO AI GIOVANI: inserimento di una nuova figura, inserita con tirocinio e successivamente assunta con contratto di apprendistato</p> <p>FORMAZIONE: incentivazione alla formazione per aumentare la soddisfazione personale, professionale e aziendale</p> <p>TEAM BUILDING: iniziative di condivisione e aggregazione (eventi culturali, incontri conviviali, attività di team building), con oltre l'80% di partecipazione del personale</p>	<p>Continuità con tutte le iniziative 2024 ancora in corso di realizzazione. In particolare per il progetto WHP, si affronteranno due nuovi temi: policy antitabacco e gli screening di prevenzione con ATS.</p> <p>Effettuare un piano di audit per monitorare gli aspetti relativi alla Sicurezza ed il rispetto del D.Lgs. 81/2008, completando la valutazione dei rischi aziendali</p> <p>Valutare la realizzazione di un ricovero bici esterno per i dipendenti</p> <p>Adesione a progetti di formazione dedicati a: Intelligenza artificiale, Parità di Genere, Grafica e comunicazione</p>

PILASTRO II - AMBIENTE

Contribuire alla sostenibilità dell'ecosistema locale attraverso iniziative e comunicazioni concrete, mirate a diffondere comportamenti virtuosi e a ridurre l'impatto ambientale, tramite la diminuzione dei rifiuti prodotti e una gestione efficiente delle risorse e dei consumi.

TARGET 2024	RISULTATI 2024	OBIETTIVI 2025
<p>Realizzare una valutazione energetica per capire la situazione attuale e i miglioramenti attuabili</p> <p>Valutare l'installazione di nuovi sensori di movimento per l'illuminazione automatica</p> <p>Proporre il proprio sostegno al condominio a favore dell'utilizzo di energia rinnovabile</p> <p>Promuovere nuovi incontri formativi per le aziende incentrati sul risparmio energetico e la riduzione dei rifiuti</p> <p>Destinare gli arredi e le attrezzature dismessi alla comunità in seguito all'ammodernamento dei locali, incentivando l'economia circolare</p> <p>Valutare l'acquisto di 1-2 biciclette elettriche per favorire gli spostamenti green dei dipendenti</p> <p><i>Sustainable Development Goals delle Nazioni Unite allineati con questa finalità: 7, 9, 12, 13, 15</i></p>	<p>ENERGIA RINNOVABILE: proposta al condominio presso il quale ha sede di installare una colonnina di ricarica per i veicoli elettrici</p> <p>FORMAZIONE: nascita del progetto di formazione sui temi dei consumi energetici e dell'economia circolare.</p> <p>Le iniziative dedicate ai temi ambientali nel corso del 2024 sono state 5: 2 percorsi di formazione, la presentazione alla comunità del libro "Troverai più nei boschi" di Francesco Boer, 2 iniziative di informazione gratuita.</p> <p>Il totale delle aziende raggiunte è di 94</p> <p>REVAMPING: la bicicletta elettrica a disposizione dei lavoratori è stata oggetto di una manutenzione che ha riportato le sue prestazioni ad ottimi livelli</p>	<p>Strutturare una politica ambientale con obiettivi quantitativi</p> <p>Monitoraggio dell'energia impiegata in azienda in considerazione dell'aumento della percentuale proveniente da fonti rinnovabili</p> <p>Valutazione condominiale del progetto di ristrutturazione esterna e installazione di pannelli fotovoltaici</p>

PILASTRO III - CULTURA FINANZIARIA E IMPRENDITORIALE

Promuovere attivamente la diffusione della cultura finanziaria e imprenditoriale, sia tramite l'organizzazione di eventi, seminari e incontri sul territorio, sia facendo della propria attività un modello concreto di "Società Benefit".

TARGET 2024	RISULTATI 2024	OBIETTIVI 2025
<p>Mantenere vivo il Progetto ITACA e il dialogo con le banche anche nel 2024</p> <p>Aumentare i Membri della Commissione credito con l'inserimento di nuovi membri e di giovani imprenditori</p> <p>Organizzare nuovi eventi, seminari, incontri formativi e informativi in materia di cultura finanziaria e di Società Benefit</p> <p>Partecipare a "Ottobre Edufin 2024"</p> <p>Valutare di allargare alle scuole superiori le attività formative sull'educazione finanziaria</p> <p><i>Sustainable Development Goals delle Nazioni Unite allineati con questa finalità: 4, 8</i></p>	<p>ITACA: prosegue l'attività di assistenza e monitoraggio, con particolare attenzione ai temi della sostenibilità finanziaria. Si continua ad operare al fianco delle imprese sui tavoli di lavoro regionali e nazionali</p> <p>CULTURA FINANZIARIA: partecipazione al Mese dell'Educazione Finanziaria con due appuntamenti, a livello nazionale, sui temi della parità finanziaria/creditizia e del factoring</p> <p>EDUFIN 2024 A LIVELLO TERRITORIALE: adesione al progetto di educazione finanziaria "Novembre Edufin 2024", promosso dal Ministero dell'Economia e delle Finanze, con un digital talk dal titolo "Crossfit finanziario, alleniamoci oggi per essere in forma domani"</p>	<p>Ripresa dei Tavoli di Lavoro con le banche del territorio (Attività della Commissione Credito)</p> <p>Organizzazione di momenti di confronto territoriale tra banche e Associazioni di Imprese (Tavolo Provinciale)</p> <p>Partecipazione a vari incontri di confronto</p> <p>Organizzazione di un progetto di formazione ESG-F per aumentare la consapevolezza del livello di sostenibilità aziendale, con focus particolare al rapporto con le Banche</p> <p>Attività nazionale di focus sui temi moratoria e indebitamento per le imprese</p>

PILASTRO IV - TERRITORIO

Condividere modelli e strategie in grado di valorizzare e rafforzare il legame con il territorio, promuovendo iniziative sociali e culturali di collaborazione, integrazione e partnership con organizzazioni ed enti i cui obiettivi siano allineati e sinergici a quelli della società, per favorirne lo sviluppo e amplificare l'impatto positivo delle loro attività.

TARGET 2024	RISULTATI 2024	OBIETTIVI 2025
<p>Valutare la realizzazione di un ciclo di pillole culturali, nella forma di brevi webinar, interviste, viaggi multimediali, dedicate al territorio mantovano</p> <p><i>Sustainable Development Goals delle Nazioni Unite allineati con questa finalità: 1, 8, 10, 16</i></p>	<p>PRESENTAZIONI DI LIBRI: sono stati organizzati 4 eventi sul territorio di presentazione libri e dialogo con gli autori - <i>Senza scadenza di Camilla Sernagiotto sul Made in Italy, Troverai più nei boschi!</i> di Francesco Boer, <i>Cambiamo l'impresa per il bene di tutti</i> di Paolo Braguzzi e <i>Comunicare e scrivere per trovare lavoro</i> di Roberta Zantedeschi</p> <p>ASSEMBLEE: gli incontri con gli imprenditori sui temi del passaggio generazionale, della sostenibilità e del branding si sono tenuti a Viadana, Curtatone e Montanara per valorizzare la presenza sul territorio</p> <p>ARTE E IMPRESA: percorsi tra arte e impresa alla mostra su Picasso organizzata a Palazzo Te per stimolare la creatività, l'innovazione e il pensiero laterale (circa 800 presenze ai percorsi)</p>	<p>I 500 ANNI DI PALAZZO TE: percorsi di scoperta del ruolo di Giulio Romano nello sviluppo di Mantova per creare una connessione tra l'arte del Rinascimento, il marketing e il personal branding</p> <p>CONNETTIVITA' AGEVOLATA PER LE MICROIMPRESE: progetto di promozione di una connettività veloce a tariffe agevolate per microimprese con sede in territori poco connessi in collaborazione con un'azienda associata attiva nel mercato della fibra</p>

PILASTRO V - ETICA

Favorire la diffusione di comportamenti etici di responsabilità sociale nella conduzione dell'impresa, invitando gli imprenditori a considerare l'adozione di politiche di "Corporate Social Responsibility", promuovendo la qualifica giuridica di "Benefit corporation" e di "Società Benefit", sensibilizzando circa l'importanza di considerare i riflessi sociali, ambientali e culturali che l'impresa determina.

TARGET 2024	RISULTATI 2024	OBIETTIVI 2025
<p>Adottare e pubblicare il Codice Etico aziendale</p> <p>Organizzare iniziative aziendali sul tema della sostenibilità che coinvolgano attivamente i dipendenti, e darne visibilità sul sito e sui canali social</p> <p>Estendere i principi della Responsabilità Sociale di Impresa al maggior numero possibile di destinatari, utilizzando la più vasta gamma di canali di comunicazione a disposizione</p> <p>Attivare e diffondere il Protocollo Regionale della Sostenibilità</p> <p><i>Sustainable Development Goals delle Nazioni Unite allineati con questa finalità: 11</i></p>	<p>CODICE ETICO: adozione del codice etico di Confimi Industria, per dare coerenza all'impegno di riconoscersi negli stessi valori e ideali del sistema di appartenenza</p> <p>PROTOCOLLO REGIONALE: Api Servizi Srl SB ha aderito e contribuito alla rendicontazione del Protocollo Lombardo per lo Sviluppo Sostenibile</p> <p>AZIENDE COINVOLTE: sono stati realizzati incontri dedicati ai temi dell'etica aziendale. Il totale delle aziende raggiunte è di 29</p>	<p>Adesione al progetto "Donazione alimentare", in collaborazione con Emporio Solidale, che vedrà due momenti: attività di raccolta alimentare con sensibilizzazione delle aziende del territorio e attività di volontariato individuale dello Staff presso le sedi dell'Emporio</p> <p>Valutazione del progetto "Maggiordomo d'azienda"</p> <p>Adesione al progetto CUORE AMICO</p>

LE VALUTAZIONI BLAB ED ECOMATE

B IMPACT ASSESTEMENT

Api Servizi Srl SB quest'anno si è sottoposta a SDG Action Manager una piattaforma di valutazione sviluppata da B Lab e dal Global Compact delle Nazioni Unite che aiuta le aziende a:

- Identificare aree di rischio e tenere traccia dei miglioramenti
- Avere accesso a risorse
- Gestire il proprio impatto sugli SDG

Action Manager è uno strumento di gestione interno per aiutare le aziende ad autovalutarsi e migliorare.

API SERVIZI SRL SB: BIA 2024

Punteggio complessivo: B Impact Score

API SERVIZI SRL SB

Data di fine dell'anno fiscale 31 Dec 2024

94.4



Governance

Scopra in che modo l'azienda può migliorare le politiche e pratiche pertinenti alla propria missione, all'etica, la responsabilità e trasparenza.

DOMANDE RISPOSTE PUNTEGGIO GENERALE
21/21 16.7



Lavoratori

Scopra in che modo l'azienda può contribuire al benessere finanziario, fisico, professionale e sociale dei propri lavoratori.

DOMANDE RISPOSTE PUNTEGGIO GENERALE
42/42 33.0



Comunità

Scopra in che modo l'azienda può contribuire al benessere economico e sociale delle comunità in cui opera.

53/53 31.8



Ambiente

Scopra in che modo l'azienda può migliorare la propria gestione ambientale in generale.

DOMANDE RISPOSTE PUNTEGGIO GENERALE
26/26 9.7



Clients

Scopra in che modo l'azienda può migliorare il valore che crea per i clienti e consumatori diretti dei propri prodotti e servizi.

DOMANDE RISPOSTE PUNTEGGIO GENERALE
12/12 3.1



Modulo base

Si comincia con questo modulo per avere una idea complessiva della performance dell'azienda rispetto a diritti umani, pratiche lavorative, gestione ambientale e governance.



SDG 8 - Lavoro dignitoso e crescita economica

Scopra in che modo l'azienda può adottare misure per offrire lavoro dignitoso e crescita economica come per esempio pagare un salario di sussistenza e garantire condizioni di lavoro eque ai lavoratori delle proprie operazioni e nella catena di fornitura.



SDG 2 - Sconfiggere la fame

Scopra cosa può fare l'azienda per sconfiggere la fame, come per esempio fornire accesso a nutrizione adeguata, e migliorare il profilo nutrizionale dei prodotti facenti parte del portfolio dell'azienda.



SDG 3 - Assicurare salute e benessere

Scopra in che modo l'azienda può contribuire alla salute e il benessere per tutti, come per esempio nel fornire copertura sanitaria e salute sul lavoro e programmi di sicurezza per tutti i lavoratori.



SDG 13 - Agire per il clima

Scopra in che modo l'azienda può contribuire alle azioni per il clima, come per esempio utilizzando assessment di rischio climatico e adottando una governance di cambio climatico.



SDG 14 - Vita sott'acqua

Scopra in che modo l'azienda può fare per preservare e utilizzare gli oceani, i mari e le risorse marine in modo sostenibile, come per esempio conducendo un assessment sull'impatto dell'azienda sulla salute degli oceani.



SDG 5 - Uguaglianza di genere

Scopra in che modo l'azienda può contribuire all'uguaglianza di genere, come per esempio aumentando la rappresentanza di donne, e occupandosi delle denunce per discriminazione di genere.



SDG 6 - Acqua pulita e servizi igienico-sanitari

Scopra in che modo l'azienda può adottare misure per facilitare il diritto all'acqua pulita e servizi sanitari per tutti, assicurandosi che entrambi siano offerti nelle proprie operazioni, nella comunità e nella catena di fornitura.



SDG 7 - Energia accessibile e pulita

Scopra in che modo l'azienda può adottare misure per fornire energia pulita e accessibile a tutti per esempio attraverso l'utilizzo di energia rinnovabile a basso impatto, o migliorando l'efficienza energetica.



SDG 15 - La vita sulla terra

Scopra in che modo l'azienda può proteggere, ripristinare e promuovere un utilizzo sostenibile degli ecosistemi, con azioni come per esempio pratiche di utilizzo dei terreni sostenibili, e screening di gestione ambientale.



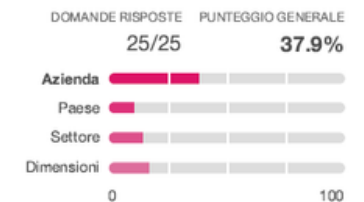
Introduzione - Pace, giustizia e istituzioni forti

Scopra in che modo l'azienda può contribuire alla pace, giustizia e istituzioni forti promuovendo la trasparenza nella governance e nella gestione fiscale dell'azienda, e attraverso azioni di pace in zone affette da conflitti.



SDG 10 - Ridurre le disuguaglianze

Scopra in che modo l'azienda può adottare misure per ridurre disuguaglianze, come per esempio con il pagamento ai lavoratori del salario di sussistenza, implementando pratiche di anti discriminazione sul posto di lavoro, e creando un ambiente di lavoro inclusivo.



ECOMATE: IL RATING ESG PER UN FUTURO SOSTENIBILE

Negli ultimi anni, la sostenibilità è diventata un fattore strategico per le imprese che vogliono distinguersi e creare valore a lungo termine. In questo contesto, la nostra azienda ha scelto di sottoporsi alla valutazione ESG di **Ecomate**, un sistema innovativo che misura l'impatto ambientale, sociale e di governance (ESG) delle organizzazioni. Grazie ad un progetto promosso da Regione Lombardia e dalla sua società finanziaria **Finlombarda S.p.A.**, Api Servizi SB ha potuto sottoporsi al rating gratuitamente.

PERCHÉ ABBIAMO SCELTO ECOMATE?

Abbiamo deciso di aderire a questa valutazione per diversi motivi:

- 1 TRASPARENZA E CREDIBILITA'** - Dimostrare in modo chiaro e misurabile il nostro impegno verso la sostenibilità è essenziale per rafforzare la fiducia di clienti, partner e investitori. Con il rating ESG di Ecomate, possiamo certificare i nostri progressi attraverso un sistema riconosciuto e affidabile.
- 2 MIGLIORAMENTO CONTINUO** - Il report ESG ci fornisce un quadro dettagliato delle nostre performance ambientali, sociali e di governance, individuando punti di forza e aree di miglioramento. Questo ci permette di sviluppare strategie più efficaci per ridurre l'impatto ambientale, migliorare il benessere dei dipendenti e garantire una gestione aziendale più responsabile.
- 3 VANTAGGIO COMPETITIVO** - Sempre più aziende e istituzioni richiedono fornitori e partner con elevati standard di sostenibilità. Avere un rating ESG positivo ci consente di differenziarci sul mercato, aprendo nuove opportunità di business e consolidando la nostra reputazione.
- 4 CONFORMITA' NORMATIVA** - Con l'introduzione di normative sempre più stringenti in ambito ESG, essere proattivi nella valutazione del nostro impatto ci permette di anticipare i cambiamenti e adeguarci alle future regolamentazioni, riducendo rischi e costi di conformità.
- 5 RESPONSABILITA' VERSO LA COMUNITA'** - Come impresa, abbiamo il dovere di contribuire a un futuro sostenibile, non solo per la nostra crescita, ma anche per il benessere del territorio e delle persone che ne fanno parte. La valutazione di Ecomate ci aiuta a misurare e migliorare il nostro impatto in modo concreto.

UN PASSO VERSO IL FUTURO

Essere sottoposti al rating ESG di Ecomate è un segnale forte del nostro impegno per una crescita sostenibile e responsabile. Questo percorso è una scelta strategica per costruire un'azienda più resiliente, innovativa e attenta alle esigenze delle persone e dell'ambiente.

Continueremo a investire in questa direzione, consapevoli che la sostenibilità non è solo un obiettivo, ma un valore che guida il nostro modo di fare impresa.



API SERVIZI S.R.L. - SOCIETA' BENEFIT
P.IVA 02129610206
Report aggiornato al 23/01/2025
Periodo di riferimento Q1-2025



I PRINCIPALI EVENTI E RICONOSCIMENTI 2024

1

CONCORSO FUTURO SOSTENIBILE: partecipazione al Premio Futuro Sostenibile ideato da Tea Spa SB con l'iniziativa "A scuola d'azienda: imprenditori a scuola".

2

CHANGEMAKER COMPETITION: la Changemaker Competition è l'evento finale di B Corp School, il primo programma di alternanza scuola lavoro che premia le migliori start-up sostenibili create dalle scuole, ideato da InVento Lab. Api Servizi Srl SB ha preso parte per il secondo anno alla competizione come parte della giuria.

3

LE IMPRESE LOMBARDE AL LAVORO PER UNA LOMBARDIA PIU' SOSTENIBILE: Api Servizi Srl SB ha partecipato al progetto ed è stata creata una pagina dedicata con storie di successo dimostrando che il cambiamento è possibile.

4

VISITA ALLA CENTRALE TERMOELETTRICA DI SERMIDE: una visita alla scoperta di un'eccellenza del territorio che produce energia dal 1981 ed è impegnata in progetti di ricerca e sviluppo legati alle fonti rinnovabili e all'ottimizzazione delle forniture e dei consumi.

5

IL DIETRO LE QUINTE DELLE AZIENDE RACCONTATO A TELEMANTOVA: realizzazione di una ventina di puntate di DOM Denominazione di Origine Mantovana, una trasmissione che racconta la storia e le particolarità delle aziende mantovane con particolare attenzione ai temi dell'ESG e della sostenibilità.

6

LA CARBON FOOTPRINT E IL FUTURO ELETTRICO DELLE AZIENDE: evento organizzato con Schneider Electric al Teatrino d'Arco sul tema della Carbon Footprint e la conversione all'elettrico per ridurre le emissioni e ottimizzare i consumi.

7

IL FUTURO DEL LAVORO: convegno interregionale Lombardo-veneto che ha affrontato i temi dell'occupazione alla luce dell'inverno demografico e della richiesta di personale specializzato per la manifattura con la cura scientifica di Adapt.

8

PARTECIPAZIONE A JOB ORIENTA 2024: 4 giorni dedicati a incontri con i ragazzi per l'orientamento all'università e al lavoro con laboratori pratici di confronto con gli imprenditori.

LOGO, EVENTI E FORMAZIONE IN BREVE



Il logo del **Progetto Sostenibilità di Confimi Industria Lombardia** è stato concepito per rappresentare visivamente i valori fondanti dell'iniziativa:

- responsabilità
- innovazione
- impegno verso un futuro sostenibile

La composizione grafica si sviluppa attorno a una forma circolare, simbolo di **equilibrio, continuità e inclusività**, concetti chiave nella visione di un'economia rigenerativa.

Al suo interno, le linee curve e i nodi rappresentano una rete interconnessa, metafora della **collaborazione tra imprese, istituzioni e territorio**, nonché del percorso di crescita condivisa che punta a generare impatti positivi, misurabili e duraturi. Senza dimenticare che l'immagine può anche essere letta come un sistema di pianeti che gravitano intorno al sole della sostenibilità.

L'uso del blu istituzionale, su sfondo bianco, conferisce al logo un'identità visiva chiara, riconoscibile e coerente con i **valori di trasparenza, fiducia e solidità** che contraddistinguono Confimi Industria Lombardia.

COMUNICARE E SCRIVERE PER TROVARE LAVORO

Roberta Zantedeschi illustra come esprimere se stessi, chi si vuole diventare
Venerdì 27 marzo ore 17.00

Roberta Zantedeschi
DAL CV AL COLLOQUIO
e scrivere

MINDFULNESS E RISORSE LA CONSAPEVOLEZZA PER L'EFFICACIA

Lunedì 04 marzo alle 09.00
Il corso ha l'obiettivo di fornire gli strumenti per governare l'iperattività attraverso la pratica della Mindfulness. Un allenamento al focus e alla consapevolezza sulle attività quotidiane per migliorare la produttività e vivere meglio.



LUNEDÌ 04 MARZO
09.00 - 13.00
IN DIRETTA STREAMING
PROGRAMMA
• Definire il concetto di mindfulness e offrire consigli per la quotidianità
• Imparare a meditare

RELATORE
Carlo Sirtori
Consulente e Formatore
DAL CV AL COLLOQUIO

COMUNICARE E SCRIVERE PER TROVARE LAVORO

Roberta Zantedeschi illustra come esprimere se stessi, chi si è e chi si vuole diventare
Mercoledì 27 marzo ore 17.00

Roberta Zantedeschi
DAL CV AL COLLOQUIO

LA GESTIONE DEI RIFIUTI IN AZIENDA

Apindustria in collaborazione con Andrea Minari di Andromeda un percorso con l'obiettivo di fornire gli strumenti e le conoscenze per gestire correttamente i rifiuti in azienda. Il percorso prevede che tratterà gli aspetti trasversali e comuni a tutte le aziende e le parti specifiche, dove si andrà ad approfondire tematiche.

PRIMO INCONTRO
VENERDÌ 08 MARZO
ORE 09.00 - 13.00
PALAZZO ALPI
VIA ILARIA ALPI, 4
MANTOVA

Andrea Minari
Consulente e formatore
Modalità di partecipazione
è possibile aderire ad uno o più incontri
Per iscriversi: [cliccare qui](#)

INDICATORI NON FINANZIARI PER MISURARE E COMUNICARE LA SOSTENIBILITÀ
10 APRILE ORE 11.00-12.00
Quali indicatori e misure per la sostenibilità? La raccolta e divulgazione di tali informazioni ESG? Dichiarazione non finanziaria?
POLICY AZIENDALI E CODICE ETICO: perché condividere i valori dell'azienda è importante?
17 APRILE ORE 11.00-12.00
Cosa sono le policy aziendali? Quali vantaggi danno all'azienda? Quali rischi comportano? Come e chi deve redigerle?
MA AZIENDALE E MODELLO 231
10 APRILE ORE 11.00-12.00
L'azienda e il modello 231
L'azienda e il modello 231
L'azienda e il modello 231

MA AZIENDALE E MODELLO 231
10 APRILE ORE 11.00-12.00
L'azienda e il modello 231
L'azienda e il modello 231
L'azienda e il modello 231

COMUNICARE E SCRIVERE PER TROVARE LAVORO

Roberta Zantedeschi illustra come esprimere se stessi, chi si è e chi si vuole diventare
Mercoledì 27 marzo ore 17.00

Roberta Zantedeschi
DAL CV AL COLLOQUIO

Roberta Zantedeschi illustra come esprimere se stessi, chi si è e chi si vuole diventare
Mercoledì 27 marzo ore 17.00

Roberta Zantedeschi
DAL CV AL COLLOQUIO

Roberta Zantedeschi illustra come esprimere se stessi, chi si è e chi si vuole diventare
Mercoledì 27 marzo ore 17.00

Roberta Zantedeschi
DAL CV AL COLLOQUIO

VALUTAZIONI ESG DELLA FORNITURA

Apindustria in collaborazione con Andrea Minari di Andromeda un percorso con l'obiettivo di fornire gli strumenti e le conoscenze per gestire correttamente i rifiuti in azienda. Il percorso prevede che tratterà gli aspetti trasversali e comuni a tutte le aziende e le parti specifiche, dove si andrà ad approfondire tematiche.

PRIMO INCONTRO
VENERDÌ 08 MARZO
ORE 09.00 - 13.00
PALAZZO ALPI
VIA ILARIA ALPI, 4
MANTOVA

Andrea Minari
Consulente e formatore
Modalità di partecipazione
è possibile aderire ad uno o più incontri
Per iscriversi: [cliccare qui](#)

INDICATORI NON FINANZIARI PER MISURARE E COMUNICARE LA SOSTENIBILITÀ
10 APRILE ORE 11.00-12.00
Quali indicatori e misure per la sostenibilità? La raccolta e divulgazione di tali informazioni ESG? Dichiarazione non finanziaria?
POLICY AZIENDALI E CODICE ETICO: perché condividere i valori dell'azienda è importante?
17 APRILE ORE 11.00-12.00
Cosa sono le policy aziendali? Quali vantaggi danno all'azienda? Quali rischi comportano? Come e chi deve redigerle?
MA AZIENDALE E MODELLO 231
10 APRILE ORE 11.00-12.00
L'azienda e il modello 231
L'azienda e il modello 231
L'azienda e il modello 231

MA AZIENDALE E MODELLO 231
10 APRILE ORE 11.00-12.00
L'azienda e il modello 231
L'azienda e il modello 231
L'azienda e il modello 231

MA AZIENDALE E MODELLO 231
10 APRILE ORE 11.00-12.00
L'azienda e il modello 231
L'azienda e il modello 231
L'azienda e il modello 231

MA AZIENDALE E MODELLO 231
10 APRILE ORE 11.00-12.00
L'azienda e il modello 231
L'azienda e il modello 231
L'azienda e il modello 231

MA AZIENDALE E MODELLO 231
10 APRILE ORE 11.00-12.00
L'azienda e il modello 231
L'azienda e il modello 231
L'azienda e il modello 231

MA AZIENDALE E MODELLO 231
10 APRILE ORE 11.00-12.00
L'azienda e il modello 231
L'azienda e il modello 231
L'azienda e il modello 231

MA AZIENDALE E MODELLO 231
10 APRILE ORE 11.00-12.00
L'azienda e il modello 231
L'azienda e il modello 231
L'azienda e il modello 231

MANUALE PER DECIFRARE I MISTERI DELLA NATURA PIÙ NEI BOSCHI CHE NEI LIBRI

«Troverai più nei boschi che nei libri. Giochi e cose che nessun maestro ti dirà»
Giovedì 13 giugno ore 17.00

Francesco Boer apre il sentiero e ci guida in questa passeggiata che abbraccia tutti i paesaggi e tutte le stagioni. Ogni cosa è un simbolo: il senso della natura si completa in noi grazie al suo valore simbolico. Non è lei a essere diversa; sono la nostra mente, il nostro cuore, la nostra anima che passo dopo passo imparano a cogliere sempre più significati, a partecipare dei suoi doni. Fermiamoci dunque a contemplare i riflessi del lago che si confondono con la realtà e scendiamo la montagna, là dove la terra sfiora il cielo, per poi scendere verso il mare: la spiaggia è un confine dell'anima e ogni granello di sabbia ha una storia da raccontare.

Al termine della presentazione, la Fondazione accompagnerà i partecipanti nella visita al Parco. Seguirà aperitivo servito nella tenuta.
Giovedì 13 giugno
17.00 - 18.30
Dario Giardino Tenuta S. Apollonio

35ª Assemblée pubblica nella splendida cornice del BORGHO DELLE GRAZIE
L'industria, patrimonio indispensabile nella bellezza del nostro territorio

PROGRAMMA
Interventi delle Autorità
Relazione di FRANCESCO FERRARI
Presidente Associazione Piccole e Medie Industrie di Mantova aderente a Confindustria.
Con la partecipazione di FABIO PA PA
Professore di Economia aziendale all'Università di Macerata e direttore della Business School del Solejoro.

L'Assemblea si terrà nel Parco del Minco. A seguire è prevista la nella suggestiva cornice del Santuario delle Grazie... alla fine largo ai con un testimonial del CARLO TAMBURINI

EUROPROGETTO
Corso di informazione aperto a cura di Andrea Boffi

19-20 febbraio 2024
Palazzo del Plenipotenziario
Piazza Sordello 43

CAMBIAMO L'IMPRESA PER IL BENE DI TUTTI!

Paolo Braguzzi illustra le sfide ambientali, sociali e tecnologiche per rendere le proprie imprese adatte al futuro
Venerdì 14 maggio ore 17.00

Paolo Braguzzi
L'impresa per good
Come usare il business per il bene comune, sociale e ambientale

Paolo Braguzzi
L'impresa per good
Come usare il business per il bene comune, sociale e ambientale

INAUGURAZIONE PALM ACADEMY

Paolo Braguzzi illustra le sfide ambientali, sociali e tecnologiche per rendere le proprie imprese adatte al futuro
Venerdì 14 maggio ore 17.00

Paolo Braguzzi
L'impresa per good
Come usare il business per il bene comune, sociale e ambientale

Paolo Braguzzi
L'impresa per good
Come usare il business per il bene comune, sociale e ambientale

Senza scadenza. L'intramontabile packaging Made in Italy

Il barattolo di metallo della colla Coccina, il vaso di ceramica bianco e blu di Armarena Febbri, il grande pennello di Pennelli Cinghiale: forme iconiche entrate nella memoria collettiva di generazioni di italiani. Dall'immaginario all'immaginario il passo è breve, e da quella porta si accede alla storia del design e del costume. Sessanta aziende che rappresentano l'eccellenza del made in Italy hanno aperto i propri archivi per questo libro straordinario, che racconta e analizza le confezioni più celebri prodotte dall'industria italiana, concentrandosi su quelle che non sono mai cambiate negli anni (o anche nei secoli). Tra scatole, barattoli, bottiglie e altri sorprendenti contenitori, ecco la prima grande enciclopedia del packaging italiano senza tempo.

Sabato 7 settembre
11.30 - 12.30
Libreria Libraccio Mantova

Libreria Libraccio Mantova

Transizione energetica e decarbonizzazione una rivoluzione in atto

Comunicare la transizione energetica in atto è fondamentale per affrontare verso la decarbonizzazione. In questo evento esamineremo la situazione e gli agevolazioni e incentivi fiscali che oggi sono a disposizione per nostre imprese, ricerca e sviluppo volti allo sviluppo della sostenibilità del processo.

Giovedì 11 aprile 2024 ore 16.30
Teatrino e Palazzo d'Arco di Mantova

AGENDA
• 16.30 Registrazione partecipanti
• 17.00 Tavola rotonda Schneider Electric, Adviser e azienda ospite
• 18.00 Visita al Palazzo d'Arco
• 19.00 Aperitivo di networking

EUROPROGETTO

Corso di informazione aperto a cura di Andrea Boffi

19-20 febbraio 2024
Palazzo del Plenipotenziario
Piazza Sordello 43

Palazzo del Plenipotenziario
Piazza Sordello 43

LETTERA DELLA RESPONSABILE IMPACT

All'inizio del viaggio della nostra Società Benefit temevo il momento in cui avrei dovuto scrivere la conclusione della relazione d'impatto: le sfide mi piacciono ma sono abituata a vincerle con i numeri e non con le parole.

Oggi invece alla terza edizione di questo documento sono contenta di poter condividere con voi alcune semplici riflessioni tra numeri, storie e soprattutto persone.

In questa relazione troverete i numeri del nostro 2024 che permettono di avere un quadro chiaro e misurabile del percorso che abbiamo fatto.

Se ci fossero solo le cifre però non riusciremmo a raccontarvi davvero il nostro dietro le quinte, le storie di sostenibilità, passione e impegno che abbiamo vissuto. Oltre a numeri e storie, sono le persone a fare la differenza: i loro volti, i sorrisi, le sfide e la soddisfazione di averle superate insieme.

Abbiamo lavorato per valorizzare le persone, rafforzare i legami col territorio e promuovere la sostenibilità, consapevoli che ogni scelta ha un impatto.



La cosa bella è vedere come tutti questi piccoli cambiamenti si trasformino in un'abitudine positiva e portino a porsi obiettivi sempre più ambiziosi.

Ci vediamo alla prossima relazione d'impatto, un po' più vicini all'obiettivo e un po' più lontani perché la sostenibilità è come l'orizzonte, si allontana mano a mano che ti avvicini.

A questo punto capisci che la sostenibilità è un percorso e la cosa più bella è godersi il viaggio.

Alessandra Tassini
Responsabile Impact
Api Servizi SB







APINDUSTRIA
Confimi Mantova



APISERVIZI
S.r.l. Unipersonale



Api Servizi S.r.l. unipersonale SB

Via Ilaria Alpi, 4 - 46100 Mantova

Tel.: 0376221823 - **E-mail:** info@api.mn.it - **Sito:** www.api.mn.it/api-servizi